

Sessie 3: Sluiten van kringlopen

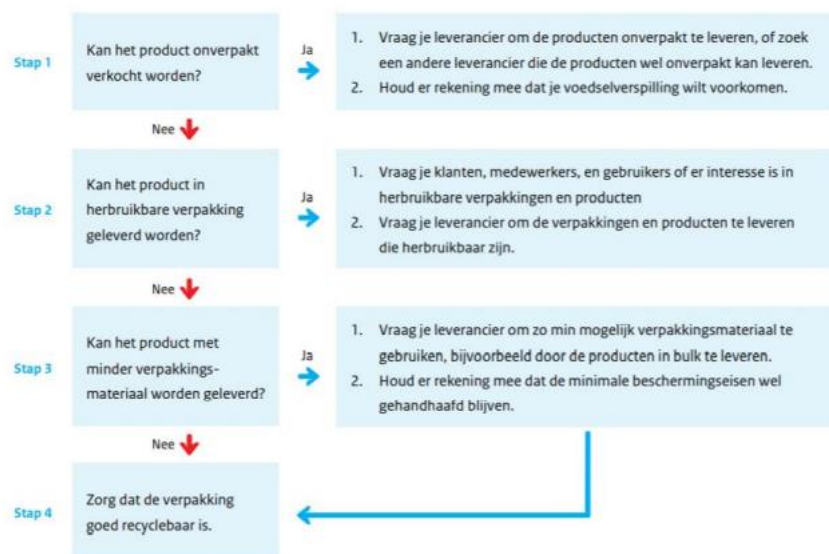
inkopers moeten sturen op ingekocht materiaal en hergebruik van vrijkomend materiaal om kringlopen te sluiten

Deel 1: Terugblik

We starten met een korte terugblik op de vorige sessies en 2 tips om te voorkomen dat afval verbrand wordt:

TIP 1: Om inzicht te krijgen op de verwerkingswijze van afval kun je eisen dat er op basis van de begeleidingsbonnen een overzicht wordt gemaakt van de verwerkingscode (elk transporteur moet deze bonnen hebben om afval te mogen transporteren). Voor code F01/F02 (verbranden) en G01 (storten) zou je een boete kunnen rekenen per kg. Of een beloning indien ze dit voorkomen.

TIP 2: Verpakkingsafval is de grootste stroom in restafval bij overheden Dit kun je minimaliseren door het stappen plan te gebruiken uit het [onderzoek](#) van het Rijk.



ACTIE: Iedereen wordt gevraagd om [de WIKI](#) op de TEAM site met de definities verder aan te vullen.

Deel 2: huiswerk

De opdracht is zo goed ingevuld dat we er een kaart van hebben gemaakt die we net als de definities via de wiki kunnen blijven aanvullen. Hierdoor kunnen we zichtbaar maken welke Limburgse bedrijven actief zijn en een rol kunnen spelen om kringlopen te sluiten voor een aantal inkoop categorieën of om van vrijkomende materialen weer nieuwe producten te maken. Ook zijn er mooie initiatieven waar je pilots kan laten uitvoeren denk aan het Slot en het consuminderhuis. Dat het niet altijd makkelijk is om alle vrijkomende materialen her te gebruiken blijkt uit de discussie. Door Covid

komt zoveel huisraad vrij dat de kringloop winkels de grote hoeveelheid niet altijd kan verwerken. Daarom is afstemming tussen vraag en aanbod van belang. Samenwerking is belangrijk om te voorkomen dat hierdoor toch spullen naar de verbrandingsoven gaan. Het blijkt dat er naar hergebruikte bureaustoelen op dit moment veel vraag is. We moeten elkaar tijdig informeren om te zoeken naar oplossingen in de regio. Tafels van onverwoestbaar materiaal (eiken) worden toch afgedankt omdat iedereen met de mode mee wil gaan. Dan is reuse in een andere toepassing tafel wordt kast. Als ontwerpers van meubels al tijdens het ontwerp rekening houden met trends door ze eenvoudig aanpasbaar te maken wordt het eenvoudiger om de levensduur van materialen te verlengen. Repair cafes zijn ook van belang om de levensduur te verlengen. Op veel plekken in Limburg kun je spullen laten maken. Deelauto's zijn een goed voorbeeld om te voorkomen dat je auto's koopt. Deelauto's worden op grote schaal gebruikt door Limburgse gemeenten. Een andere manier om te voorkomen dat je spullen inkoopt is dat je producten als een dienst gaat uitvragen. Dus geen lamp uitvragen maar licht in Lumens. Gemeente Venlo heeft dit voor het stadskantoor gedaan. We leren ook dat er circulaire kozijnen zijn, verkeersborden, puin, cellenbeton etc.

Deel 3: Praktijk verhaal EMMA

Iris is programma manager maatschappelijk verantwoord ondernemen bij EMMA schoenen. Dit bedrijf is ontstaan tijdens de mijnbouw voor medewerkers die vanwege ongelukken de mijn niet meer in konden en bij het eerste sociale werkbedrijf in Nederland aan de slag werden gezet om de werkschoenen te repareren.

EMMA, inmiddels onderdeel van een internationaal concern, is nog steeds koploper in circulaire oplossingen. Hierbij wordt samengewerkt met veel andere Limburgse partijen zoals RD4 en DENMIX. (bijv. circulaire veters gemaakt van hergebruikte petflessen.)

Het belang van circulaire werkschoenen is vanwege de impact die leer heeft op het milieu groot. Daarom wordt naast het hergebruik ook gelet op het verwaarden van alle reststromen bij de productie van leerafval in Brazilië. Tevens is er een continue zoektocht naar alternatieve secundaire stoffen zoals matrassen en in de auto-industrie voor PU in de zolen. Ook worden er visnetten ingezameld om [sokken](#) van te maken. EMMA neemt ook deel aan het convenant [duurzame kleding en textiel](#).

Voor het innemen van gedragen schoenen voor hergebruik werkt EMMA samen met CHILL circular space op het oude DSM terrein. Hier worden testen uitgevoerd voor het ontmantelen en schrederen van oude werkschoenen. Iedereen kan zijn gebruikte werkschoenen inleveren want om deze technieken op te kunnen schalen en grootschalig hergebruik mogelijk te maken zijn er veel gebruikte schoenen nodig. Binnen dit project werkt EMMA ook samen met concurrenten. De circulaire schoenen die EMMA heeft ontwikkeld besparen 3,8 kg CO₂.

Om de retourstroom te regelen is er een [circulaire footwear alliance](#) gestart. Gemeenten die zelf nog geen circulaire schoenen gebruiken kunnen alvast meedoen door zoveel mogelijk werk- en veiligheidsschoenen in te zamelen.

De resultaten van CFA sinds de start	Aantal paren schoenen ingezameld 6.322	Hoeveelheid materiaal recycled 8.850 KG	Reductie CO₂ uitstoot 155.856 KG	Aantal deelnemende partijen 71
---	---	--	--	---

Omdat het ophalen van gedragen schoenen een extra kosten post is op dit moment omdat het nog kleinschalig hergebruikt wordt is het van belang om in de uitvraag te sturen op impact. Bijvoorbeeld met de Milieukostenindicator (berekend op basis van een Levenscyclus analyse) in combinatie met de levenscyclus kosten. Emma werkt met [Ecochain](#) een software tool voor LCA. Hiervoor hebben ze een voucher van MVO NL ontvangen. Een andere optie is als EMMA een service model zou aanbieden waarbij je veilige voetbescherming inkoopt.

Uit de brainstorm komen veel kansen voor samenwerking Deze zullen we de volgende sessie verder gaan uitwerken.

De volgende sessie is 1 februari om 9.30 tot 11.30 (digitaal)